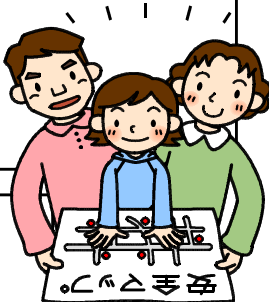


## 校外・家庭でのきまり

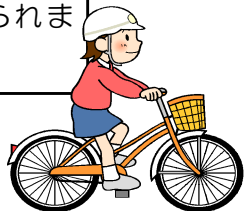
### 生活の約束

- 出かけるときは、家の人に「行き先・だれと・何をしに行くか・帰る時刻」を伝えて、日が暮れる前に帰ります。
- 子どもだけで校区外へ出るときは、家の人の許可をもらいます。
- 「あぶない」の立て札が立っている所や危険な場所では、遊びません。(池・川・道路・ちゅう車場など)
- 一輪車、ローラースケート、スケートボード、キックボードなどは、決められた場所で、ヘルメットやプロテクターをつけてやります。
- 用がないのに、コンビニエンスストアや店には入りません。
- 知らない人には、ついて行きません。危ないと思ったら、大声を出したり、ブザーを鳴らしたりして逃げます。
- 外ではできるだけ一人では遊びません。
- 火遊びはしません。
- 携帯電話やパソコン、タブレットなどは家の人とルールを決めて使いましょう。



### 自転車の約束

- きまりを守って正しく自転車に乗ります。
- 飛び出しはしません。
- 一人乗りはしません。
- 一列で走ります。
- 横断歩道では自転車をひいてわたります。
- ヘルメットをかぶり、あごひもをしめます。
- 3年生の自転車訓練が終わり、安全に乗ることができるようになってから、道路に出られます。



# 旭東スタンダード

## 学校のきまり



本校には、子どもたちが楽しく学校生活を送れるように、生活の約束があります。ご家庭でもこのリーフレットを基に子どもたちに言葉をかけてくださいますようお願いいたします。

知多市立旭東小学校

# 生活のきまり



## 礼ぎよくしましょう

- 元気よくあいさつをします。
- 友達を呼ぶときは丁寧な呼び方をしましょう。
- 名前を呼ばれたら返事をします。
- 「ありがとうございます」と感謝の気持ちを表します。

## 登下校の約束

- 遅刻や欠席をするときは、通学班長に知らせます。学校にはテトルで連絡をします。
- 集合場所を出発したら、忘れ物を取りにもどりません。
- 8時10分から8時20分の間に学校に着くようにします。
- 班長が先頭で、副班長が班の後につき、一列に並んで歩きます。
- 決められた通学路を通ります。

## 朝の約束

- 用具は机の中に、安全ぼう・ランドセル等はロッカーの中に整頓して入れます。



## 服装・持ち物の約束

- 登下校では、安全ぼうをかぶります。
- 学習に必要なでないもの、お金は持ってきません。
- 学校では名札を着けます。
- 体育の時は、体操服に着がえ、赤白ぼうしをかぶります。
- 室内では、安全ぼう・手袋・マフラーをとります。
- ランドセル等には、ビニル袋を入れておきます。

☆みんなが気持ちよく過ごせる学校にしましょう。

# 放課の約束



- 決められた木以外は登りません。
- 雨のときは室内やグリーンコーナーで静かに過ごします。  
(読書、トランプ、将棋、オセロ、おりがみ、あやとりなど)
- 昇降口前、駐車場、土手では遊びません。

## 運動場使用のきまり

- 運動場はゆずり合って使います。

## 給食の約束

- 食事の前には手洗い・うがいをし、マスクをして静かに配ぜんを待ちます。
- 給食当番は、ぼうし・マスク・エプロンを身につけ、手の消毒をします。
- 食事前後には、配ぜん台と机を消毒液でふき、配ぜんをします。
- 食事の後には、歯みがきをして、教室で静かに過ごします。(読書など)



## その他の約束

- 体育館シューズは、体育館だけではきません。ただし、全校または多数で体育館に集まる場合は、教室からはいていきます。
- 1階渡りがぬれているときは、通りません。

## 授業での心得五か条(子ども編)

- 感謝の気持ちを込めて、始まりと終わりのあいさつをします。
- 姿勢を整えて、目と耳と心で話を聞きます。
- 優しい言葉で、文の終わりまではっきりと話します。
- 友達と励まし合い、「やる気、根気、暗記」でがんばります。
- ノートは自分の姿(鏡)、丁寧な字で書きます。

